

පිරිවැයකරණ ක්‍රම

AAT අදියර II

AFC - උසස් මූල්‍ය ගිණුම්කරණය හා පිරිවැයකරණය

අමිල සම්පත් මුදලිගේ

B.Sc. (Finance) USJ (UG), AAT Passed Finalist (Prize Winner), CASL (Finalist)



JMC Jayasekera Management Centre (Pvt) Ltd

Pioneers in Professional Education

65/2A, Chittampalam Gardiner Mawatha, Colombo 02 | T: +94 112 430451 | E: info@jmc.lk | F: +94 115 377917



පිරිවැයකරණ ක්‍රම

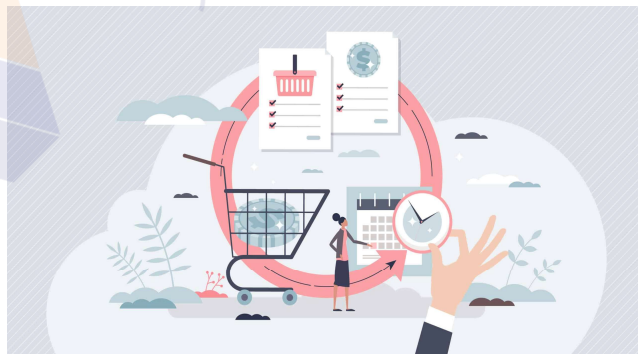
Amila Sampath Mudalige

B.SC (Finance) USJ (UG)

AAT Passed Finalist (Prize Winner)

CASL (Finalist)

- පිරිවැය ඒකකයක පිරිවැය නිගමනය කිරීම සඳහා අනුගමනය කරනු ලබන ක්‍රමයන්, පිරිවැයකරණ ක්‍රමයක් ලෙස හැඳින්විය හැකිය. ව්‍යාපාරයක් නම ව්‍යාපාරයට වඩාත්ම ගැලපෙන පිරිවැයකරණ ක්‍රමයක් අනුගමනය කිරීම මගින් නිෂ්පාදනය කරනු ලබන භාණ්ඩයක හෝ සේවාවක පිරිවැය නිගමනය කළ යුතුය.



කාර්ය පිරිවැයකරණය

- කාර්ය පිරිවැයකරණය යනු පාරිභෝගිකයින්ගේ විශේෂිත අවශ්‍යතාවලට අනුව කාර්ය භාර ගනු ලබන අවස්ථාවලදී සහ එක් එක් අණවුම සංසන්දනාත්මක වශයෙන් කෙටි කාලසීමාවක් සඳහා වන අවස්ථාවලදී භාවිත කරනු ලබන පිරිවැයකරණ ක්‍රමයකි.



©JMC vLearning

කාර්ය පිරිවැයකරණ ක්‍රමයේ ලක්ෂණ

1. කාර්ය අවසන් කිරීම සඳහා සාමාන්‍යයෙන් කෙටි කාලයක් ගත කරනු ලැබීම.
2. විශේෂිත ඇණවුමක් පදනම් කොටගෙන, අදාළ කාර්යය සිදු කිරීම.
3. අදාළ කාර්යය අවසන් වීමත් සමඟ ඊට අදාළ පිරිවැය හඳුනා ගැනීම.
4. පොදුකාර්ය පිරිවැය නිෂ්පාදන නොවන වශයෙන් වෙන් වෙන් වූ අනුපාත පදනම් කරගෙන අන්තර්ග්‍රහණය කිරීම.

©JMC vLearning

කාර්යය පිරිවැය පත්‍රිකාව Job Cost Card / Job Card

කාර්යය පිරිවැයකරණයේදී සෑම කාර්යයක් සඳහාම කාර්ය පිරිවැය පත්‍රිකාවක් පවත්වාගෙන යෑම සිදුවන අතර, එම කාර්යයට අදාළ සියලුම පිරිවැය මෙහි සටහන් කිරීම සිදුවේ.

ගනුදෙනුකරු :	කාර්යය අංකය :		
අපේක්ෂිත වියදම (රු.) :	ආරම්භ කළ දිනය :		
තක්සේරු කළ මිල (රු.):	අවසන් කළ දිනය :		
විස්තරය	ප්‍රමාණය	ඒකකයක මිල (රු.)	වටිනාකම (රු.)
සෘජු ද්‍රව්‍ය	xx	x	xxx
සෘජු ශ්‍රමය	xx	x	xxx
සෘජු වියදම්			xxx
ප්‍රාරම්භක පිරිවැය			xxx
නිෂ්පාදන පොදුකාර්ය	xx	x	xxx
නිෂ්පාදන පිරිවැය			xxx
නිෂ්පාදන නොවන පොදුකාර්ය			xxx
මුළු පිරිවැය			xxx
ලාභය			xxx
විකුණුම් මිල			xxx
+ VAT 8%			xx
ඉන්වොයිස් වටිනාකම			xxx
.....		
පිළියෙල කළේ			අනුමත කළේ

උදාහරණ - 01

සීමිත හර්ෂනී සමාගමේ එක්තරා කාර්යයකට අදාළ පිරිවැය තොරතුරු පහත පරිදි වේ.

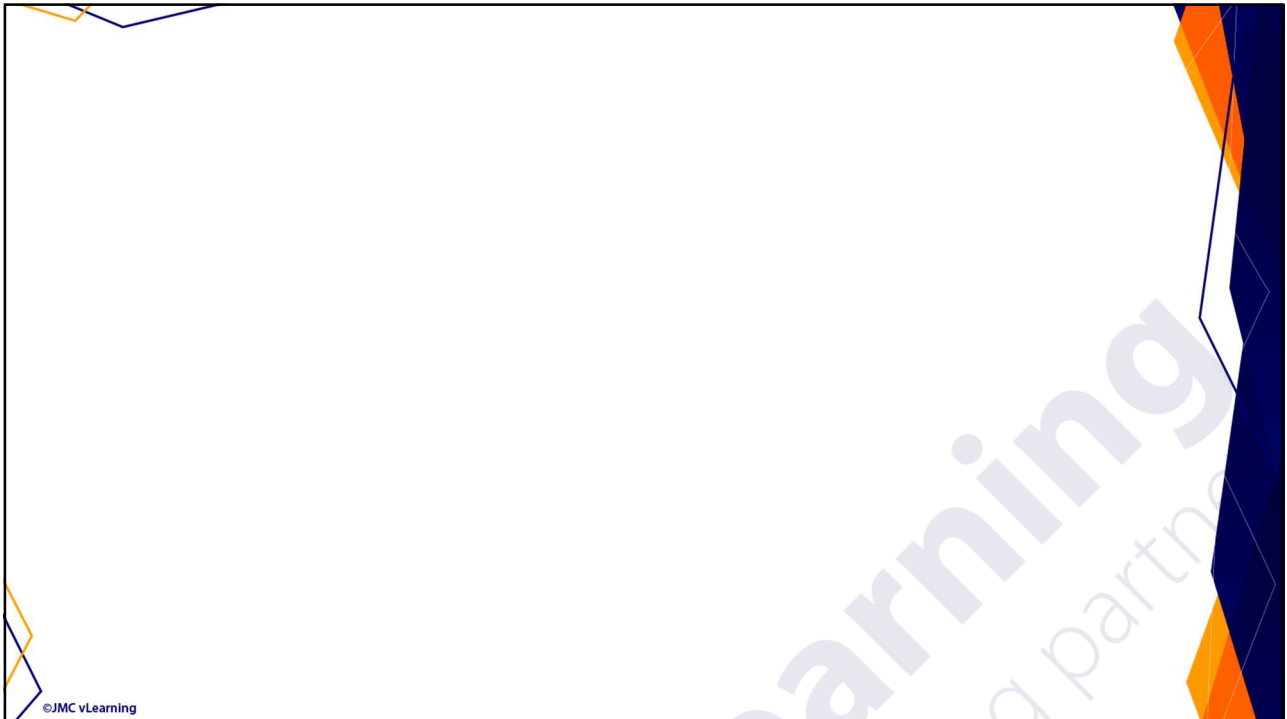
- සෘජු ද්‍රව්‍ය - 50Kg @ රු. 2
- සෘජු ශ්‍රමය - දෙපාර්තමේන්තු X පැය 15 @ පැයක් රු.2.00
- දෙපාර්තමේන්තු Y පැය 20 @ පැයක් රු.1.80

පහත අතිරේක තොරතුරු ඔබට සපයා ඇත.

දෙපාර්තමේන්තු A	විවලය පොදුකාර්ය	රු.20,000
	වැඩ කල යුතු ශ්‍රම පැය	20,000
දෙපාර්තමේන්තු B	විවලය පොදුකාර්ය	රු.20,000
	වැඩ කල යුතු ශ්‍රම පැය	10,000
සමාගමේ මුළු ස්ථාවර පොදුකාර්ය		රු.60,000

ලාභය විකුණුම් මිලෙන් 20% ක් ලෙස ඇස්තමේන්තු කර ඇත.

ඔබ විසින්, ඉහත තොරතුරු ඇසුරින් කාර්යය පිරිවැය පත්‍රයක් පිළියෙල කරන්න.



©JMC vLearning

උදාහරණ - 02

පහත තොරතුරු රෝස් ලිමිටඩ් හි රැකියා අංක 212 හා සම්බන්ධ වේ

සෘජු ද්‍රව්‍ය	- රු .17,000 / -
චක්‍ර ද්‍රව්‍ය	- රු .5,000 / -
සෘජු ශ්‍රමය - දෙපාර්තමේන්තුව 01 - 4 පැයට රු. 1,000 / -	
සෘජු ශ්‍රමය - දෙපාර්තමේන්තුව 02 - 5 පැයට රු. 1,500 / -	

පොදු කාර්ය - දෙපාර්තමේන්තුව 01 - සෘජු ශ්‍රමය පිරිවැයෙන් 100%
 පොදු කාර්ය - දෙපාර්තමේන්තුව 02 - සෘජු ශ්‍රමය පිරිවැයෙන් 250%

විකුණුම් මිල මත සමාගම 25% ක ලාභ ආන්තිකයක් තබා ගනී.

බඩ විසින්: රැකියා අංක 212 හි අය කළ යුතු මිල ගණනය කරන්න.

©JMC vLearning



කාණ්ඩ / සමූහ පිරිවැයකරණය

- ගනුදෙනුකරුවකුගේ විශේෂ ඇනවුමක් මත එක සමාන භාණ්ඩ සමූහයක් එකවර නිපදවීමේදී, ඒකකයක පිරිවැය නිගමනය කිරීම සඳහා භාණ්ඩ / සමූහ පිරිවැයකරණය යොදා ගනී

උදා: විදේශීය ඇණවුමක් මත ඇඟලුම් නිෂ්පාදනය
උප කොන්ත්‍රාත් පදනම මත සපත්තු නිෂ්පාදනය

- නිෂ්පාදන කටයුතු වලදී නොවැලැක්විය හැකි අපනයන් පවතී නම්, ඒකක පිරිවැය නිගමනය කිරීමේදී භාණ්ඩයේ මුළු පිරිවැය, අපේක්ෂිත හොඳ ඒකක ප්‍රමාණයෙන් බෙදනු ලැබේ.

උදාහරණ - 03

සීමිත මංජුල සමාගම නිපදවනු ලබන A උපාංගය සඳහා ඒකක 250 ක විශේෂ ඇනවුමක් ලැබී ඇත. ඊට අදාළ පිරිවැය තොරතුරු පහත පරිදි වේ.

ද්‍රව්‍ය	පිරිවැය	රු. 33,200
මුමය	දෙපාර්තමේන්තු X	පැය 450 - පැයක් රු. 15
	දෙපාර්තමේන්තු Y	පැය 175 - පැයක් රු. 25
	දෙපාර්තමේන්තු Z	පැය 250 - පැයක් රු. 18

මෙම කාර්ය සඳහා යන්ත්‍ර පැය ප්‍රමාණය 300 ක් වැඩි විය. සමාගමේ අයවැයගත පොදුකාර්ය පිරිවැය පහත පරිදි වේ.

දෙපාර්තමේන්තුව	අයවැයගත පොදුකාර්ය	අන්තර්ග්‍රහණ පදනම
X	150,000	යන්ත්‍ර පැය
Y	120,000	මුම පැය
Z	110,000	මුම පැය
අයවැයගත මුම පැය X	දෙපාර්තමේන්තුව	15,000
	Y දෙපාර්තමේන්තුව	20,000
	Z දෙපාර්තමේන්තුව	44,000
අයවැයගත යන්ත්‍ර පැය X	දෙපාර්තමේන්තුව	15,000

ඔබ විසින්,

1. භාණ්ඩයේ පිරිවැය
2. ඒකකයක පිරිවැය සහ
3. ඒකකයක විකුණුම් මිල රු.275 ක් නම් ලාභය ගණනය කරන්න.



සේවා/මෙහෙයුම් පිරිවැයකරණය

- සේවා සපයන ආයතනයක සේවා ඒකකයක පිරිවැය නිගමනය කිරීම සඳහා මෙම පිරිවැය ක්‍රමය භාවිතා කරයි. කිසියම් කාල පරිච්ඡේදයක් සඳහා දරනු ලබන පිරිවැයන් එක් රැස් කොට සේවා ඒකකයක පිරිවැය නිගමනය කිරීම සිදු වේ



©JMC vLearning

- සේවා පිරිවැයකරණයේ ප්‍රධාන ගැටලුව වන්නේ සපයනු ලබන සේවාවට ගැළපෙන මිනුමක් නිරූපණය කරන සත්‍ය පිරිවැය ඒකකයක් නිර්වචනය කිරීමේ අපහසුතාවයයි. මෙහිදී නිතරම, සංයුක්ත පිරිවැය ඒකකයක් යොදා ගනී.

සේවාව

ආපනශාලාවක්
 අධ්‍යාපන ආයතනයක්
 රෝහලක්
 මගී ප්‍රවාහන සේවාවක්

පිරිවැය ඒකකය

ආහාර වේලක්
 පාඨමාලාවක් / පුර්ණකාලීන ශිෂ්‍යයෙක්
 රෝගියෙකුගේ දිනක් / ශල්‍යකර්මයක්
 මාර්ග සැතපුමකට

©JMC vLearning

Example :

1.9 අමල් බස් ව්‍යාපාරයේ බස් රථ 3 ක් පවතී. ඒවා දිනකට ගමන් වාර 3 ක් 200 කිලෝමීටර් ධාවනය කරනු ලබයි. ඒවායේ ආසන ධාරිතාවය ආසන 55 කි. ධාරිතාවයෙන් 90% සාමාන්‍යයෙන් ගමන් කරනු ලැබේ. මාසික මුළු පිරිවැය රු. 1,560,000 කි.

- a) ආවරණය කරනු ලැබූ මුළු මගී කිලෝමීටර් ගණන
- b) ඒක මගී කිලෝමීටරයකට පිරිවැය.(4Marks)

