



බඳුකරණය

තුෂාර ඉන්දික ජයවීර



JMC Jayasekera Management Centre (Pvt) Ltd
Pioneers in Professional Education

65/2A, Chittampalam Gardiner Mawatha, Colombo 02 | T: +94 112 430451 | E: info@jmc.lk | F: +94 115 377917

පරිච්ඡේදය 01

හැඳින්වීම (Introduction)

බදුකරණ විෂය සඳහා ප්‍රවේශය (Introduction to Taxation)

ශ්‍රී ලංකා ආණ්ඩුව විසින් මූලික මූලාශ්‍ර 2 ක් මගින් සිය අයහාර හා ප්‍රාග්ධන වියදම පියවීම සඳහා අවශ්‍ය අරමුදල් හා ආදායම් රැස්කර ගනු ලැබේ. ඒවානම්,

1. බදු නොවන ආදායම් මූලාශ්‍ර
2. බදු ආදායම් මූලාශ්‍ර

1. බදු නොවන ආදායම් මූලාශ්‍ර

සෘජු හෝ වක්‍ර බදු පැනවීමකින් තොරව වෙනත් රාජ්‍ය අය මාර්ග වලින් උපදවා ගනු ලබන ආදායම් රජයේ බදු නොවන ආදායම් ලෙස හැඳින්වෙන අතර එම බදු නොවන ආදායම් ආණ්ඩුව විසින් රැස්කර ගනු ලබන මාර්ග ,බදු නොවන ආදායම් මූලාශ්‍ර, නම් වේ. එවැනි බදු නොවන ආදායම් මූලාශ්‍ර කිහිපයක් පහත පරිදි හඳුනාගත හැකිය.

- රාජ්‍ය දේපල ආදායම්
- සේවා හා පරිපාලන ගාස්තු
- ප්‍රාග්ධන භාණ්ඩ විකුණුම්
- සමාජ සංරක්ෂණ දායක මුදල්, දඩ, රාජ්‍ය සන්තක කිරීම.

2. බදු ආදායම් මූලාශ්‍ර

- (i) ශ්‍රී ලංකා ආණ්ඩුවේ සමස්ත රාජ්‍ය ආදායමින් 80% කට අධික ප්‍රමාණයක් සකස් වී ඇත්තේ බදු ආදායම් මූලාශ්‍ර වලිනි.
- (ii) බදු අදායම් යනු රාජ්‍ය අධිකාරිය යටතේ බදු පැනවීමෙන් රජය ලබා ගන්නා ආදායමයි.
- (iii) ශ්‍රී ලංකාවේ බදු අදායම හා බදු ක්‍රමය තුළ දැකිය හැකි ප්‍රධාන බදු වර්ග පහත පරිදි හඳුනාගත හැකිය.

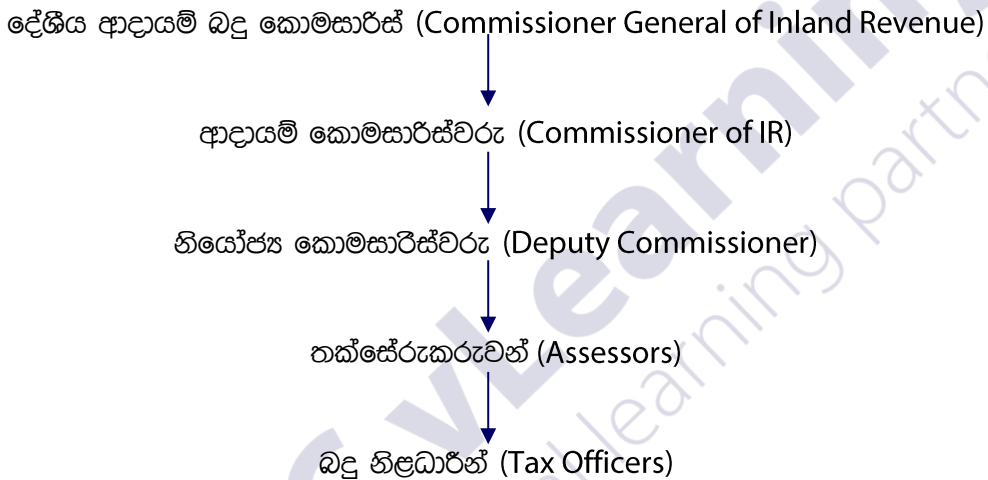
1. ආදායම් බදු (Income Tax)
2. එකතු කල අගය මත බදු (VAT)
3. කොටස් පැවරුම් බද්ද (Share Transfer Levy)
4. මුද්දර බද්ද (Stamp Duty) (2005/04/01 සිට ක්‍රියාත්මක වේ)
5. ආර්ථික සේවා ගාස්තු (ESC)
6. නිශ්චල දේපල පැවරීමේදී අය කරන මුද්දර බද්ද
7. නිෂ්පාදන බදු (Excise Duty)
8. ආනයන බදු

- (i) තීරු බදු
- (ii) VAT
- (iii) නිෂ්පාදන බදු
- (iv) සෙස් බද්ද (Cess Tax)
- (v) වරාය හා ගුවන්තොටුපල බද්ද (PAL)

9. ටෙලි නාට්‍ය, චිත්‍රපටි, වාණිජ වැඩසටහන් බද්ද
10. ජාතිය ගොඩනැගීමේ බද්ද - NBT (ආනයනකරුවන්, නිෂ්පාදකයින් සහ සේවා සපයන්නන්ට අදාල වේ).
11. දුරකථන බද්ද (Mobile Telephone Subscriber Tax)
12. ඉදිකිරීම් කර්මාන්ත සහතික අරමුදල් බද්ද

ඉහත සඳහන් බදු පරිපාලනය සහ රැස්කිරීම දේශීය ආදායම් දෙපාර්තමේන්තුව (Department of Inland Revenue) මගින් සිදු වේ.

- දේශීය ආදායම් දෙපාර්තමේන්තුව ඉහත බදු පිළිබඳ තීරණ ගැනීමේදී දේශීය ආදායම් බදු පනතේ විධි විධාන, රාජ්‍ය ප්‍රතිපත්ති, රජයේ අරමුණු, ආර්ථික ස්ථාවරත්වය ආදිය පිළිබඳ අවධානය යොමු කෙරේ.
- දේශීය ආදායම් දෙපාර්තමේන්තුව පහත සඳහන් පරිදි සකස් වී ඇත.



බද්දක දැකිය හැකි ලක්ෂණ

- 1) බදු යනු අනිවාර්ය ගෙවීමක් වීම.
- 2) බදු ගෙවන්නාට බදු පුද්ගලික වගකීමක් බිහි කිරීම.
- 3) රජයට පමණක් පැහවිය හැකි වීම.
- 4) බදු සාමාන්‍යයෙන් ජනතාවගේ ශ්‍රම සාධනයට යෙදවීම.
- 5) බදු ගෙවීම කාලීනව සහ යම් නිශ්චිත කාලයකට යටත්ව සිදුකළ යුතු වීම.
- 6) පුළුල් පරාසයක් කරා විහිදී ඇති අතර ආදායම මත පමණක් නොව දේපල හා වෙනත් ද්‍රව්‍යමය මත ද අය කිරීම.

බදුකරණයේ අරමුණු

- ආදායම් පරමාර්ථය
- උද්ධමන විරෝධී පියවරක් ලෙස ආර්ථික ස්ථාවරත්වයක් ඇති කිරීම.
- ආයෝජන රටාවන් වෙනස් කිරීම.
- රැකියා අවස්ථා ඇති කිරීම.
- ගෙවුම් ශේෂ දුෂ්කරතාවයන්ට පිළියමක් ලෙස යොදා ගැනීම.
- ඉතිරි කිරීම් පෙළඹ වීම.

බදුකරණ මූලධර්ම

1) සාධාරණත්වය / යුක්තිසහගත බව.

රටක තැනැත්තන්ගේ බදු ගෙවීමේ හැකියාව මත පදනම්ව බදු අයකර ගත යුතු වීම.

2) හිඟිචිත වීම.

තැනැත්තෙක් විසින් ගෙවිය යුතු බදු මුදල, දිනය, ගෙවිය යුතු ක්‍රමය, ගණනය කිරීමේ පදනම ආදිය පැහැදිලි සහ හිඟිචිතව ඉදිරිපත් කිරීම.

3) පහසු වීම හා සරල වීම.

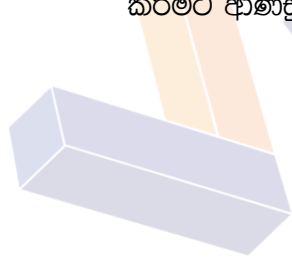
බදු ගෙවන්නාට පහසුවන ආකාරයට පැවරීම හා අය කිරීම හා පහසුවෙන් තේරුම්ගත හැකි වීම.

4) අවම පිරිවැය

අවම පිරිවැයක් යටතේ වැඩි රාජ්‍ය ආදායමක් අය කරගත යුතු වීම. (බදු අයකර ගැනීමේ පිරිවැය පහල මට්ටමක පැවතිය යුතුය).

හොඳ බදු ක්‍රමයක තිබිය යුතු ගුණාංග / ලක්ෂණ

- සාධාරණත්වය
 - ආදායම් ව්‍යාප්තියේ අසමානතා අවම කිරීම
 - පිරිමැසුම් සහිත බව
 - සරල හා හිඟිචිත බව
 - කාර්යක්ෂම බව හා මධ්‍යස්ථ බව
- ✓ ශ්‍රී ලංකා ආණ්ඩුව විසින් ආයෝජනය දිරිගැන්වීමේ මූලික අරමුණින් ලබා දී ඇති බදු විරාම සහ වීම බදු විරාම දිගින් දිගටම ලබා දීමේ ප්‍රතිපලයක් ලෙස ශ්‍රී ලංකා බදු ක්‍රමය තුල යම් යම් විෂමතා වර්ධනය වී ඇත.
 - ✓ ඒ අනුව මෑතක සිට බදු ක්‍රමය කාර්යක්ෂමව හා විෂමතා අවම කර පවත්වාගෙන යෑම සඳහා ආයෝජන ගැනවීම සඳහා ලබා දී තිබූ සහ ලබා දීමට තිබූ ඇතැම් බදු විරාම සීමා කිරීමට ආණ්ඩුව උනන්දු වී ඇත.



ආදායම් බදු (Income Tax)

2017 අංක 24 දරණ දේශීය ආදායම් බදු පනත අනුව, දේශීය ආදායම් බදු දෙපාර්තමේන්තුව විසින් ශ්‍රී ලංකාව තුළ ආදායම් බදු පැනවීම හා ක්‍රියාත්මක කිරීම සිදු කරනු ලබයි. මෙම පනත පුද්ගලයකුගේ ලාභ සහ ආදායම පදනම් කර ගනිමින් ක්‍රියාත්මක වේ.

වැදගත් අර්ථ නිරූපණ

තක්සේරු වර්ෂය

යම් වර්ෂයක අප්‍රේල් 01 දිනෙන් ආරම්භ වී ඊළඟ වර්ෂයේ මාර්තු 31 දිනෙන් අවසන් මාස 12 ක කාල පරිච්ඡේදය.

උදා: 2018/04/01 දින සිට 2019/03/31 දක්වා මාස 12 2018/2019 තක්සේරු වර්ෂයයි.

තැනැත්තා (Person) 195 වගන්තිය

පහතේ නිර්වචනය අනුව තැනැත්තා, (පුද්ගලයෙකු) යනු තනි පුද්ගලයෙකු හෝ ඒකකයක් (අස්ථිත්වයක්) සහ එයට පුද්ගල මණ්ඩලයක්, භාරකරුවෙකු රාජ්‍ය නොවන සංවිධානයක් සහ පුනර් ආයතනයට අයත් වේ.

මෙහි ඒකකයක් (අස්ථිත්වයක්) ඛණ්ඩාංකයක් යනු සමාගමක්, හවුල් ව්‍යාපාරයක්, භාරයක් අයත් වේ.

මෙහි පුද්ගල මණ්ඩල (Body of Person) යනු, සමාගමක්, හවුල් ව්‍යාපාරයක් හෝ භාරයක් අයත් වේ. එය ශ්‍රී ලංකාවේ හෝ ඉන් පිටත ලියා පදිංචි කර තිබිය හැකිය.

මෙහි පුණ්‍ය ආයතනයක් (Charitable Institution) යනු, භාරකරුවකු, භාරයක භාරකරුවෙකු, සංස්ථාවක් පුණ්‍ය පරමාර්ථයෙන් පිහිටුවා ඇති ඕනෑම තැනැත්තෙකි.

මෙහි හවුල් ව්‍යාපාරයක් යනු, ලාභ පරමාර්ථයෙන් පුද්ගලයන් දෙදෙනෙකු හෝ වැඩි දෙනෙකු අතර පවතින ව්‍යාපාර ඒකගතාවකි. එය ලිඛිත වීම අනිවාර්ය නොවේ.

මෙහි භාරයක් (Trust) යනු භාරකරුවන් විසින් වත්කම් සන්තකයේ තබාගෙන පාලනය කිරීම වේ.

වාසික/නිර්වාසිකභාවය

✓ පුද්ගලයකු සම්බන්ධව මෙය තීරණය වන්නේ, වර්ෂයක් තුළ ශ්‍රී ලංකාව තුළ ගත කල කාලය අනුවයි. එනම්,

- 1) පුද්ගලයකු වර්ෂයක් තුළ දින 183 ක් හෝ ඊට වැඩි ගණනක් ශ්‍රී ලංකාවේ කායික වශයෙන් ගත කර ඇත්නම් (අධිමණ්ඩල හෝ කඩිනම් කඩ), සම්පූර්ණ තක්සේරු වර්ෂය සඳහාම ඔහු වාසික තැනැත්තකු සේ සලකයි. (විදේශ පුරවැසියෙකු සේවා නියුක්තිය සඳහා ශ්‍රී ලංකාවට පැමිණි විට ද ඉහත නීතියම ආදාල වේ). මීට අමතරව,

.....

.....

.....

.....

.....

.....

.....

.....

- සමාගමක වාසික නිර්වාසික භාවය තීරණය කිරීම

පහත සඳහන් එක් අවශ්‍යතාවයක් හෝ ඉටු වේ නම් එය වාසික සමාගමක් වේ.

1. ප්‍රධාන කාර්යාලය හෝ ලියාපදිංචි කාර්යාලය ශ්‍රී ලංකාවේ පිහිටුවා තිබීම
2. පරිපාලන හා කළමනාකරණ කටයුතු ශ්‍රී ලංකාවේ සිදු කිරීම

.....

.....

.....

.....

.....

.....

.....

.....

.....

.....

.....

.....

.....

.....

.....

.....

.....

.....

.....

.....

යම් තක්සේරු වර්ෂයක් සඳහා

1. වාසික තැනැත්තකු - ලෝකයේ කොතැනක වුවද ඇතිවන ලාභ හා ආදායම් මත ශ්‍රී ලංකාවේදී බදු ගෙවිය යුතුය. එනම් ශ්‍රී ලංකාව තුළ හා ශ්‍රී ලංකාවෙන් පිටත දී උපයන ලාභ හා ආදායම් මත බදු ගෙවිය යුතුය.
 2. නිර්වාසික තැනැත්තකු - ශ්‍රී ලංකාව තුළ ඇතිවන හෝ ශ්‍රී ලංකාවෙන් ලැබෙන සියලු ලාභ හා ආදායම් මත ශ්‍රී ලංකාවේදී බදු ගෙවිය යුතුය.
- ශ්‍රී ලංකාව තුළ ඇතිවන හෝ ශ්‍රී ලංකාවෙන් ලැබෙන ලාභ හා ආදායම්, යන්නට ශ්‍රී ලංකාවේ කරනු ලැබූ සේවාවන්ගෙන් හෝ ශ්‍රී ලංකාවෙහි වූ දේපල වලින් හෝ කෙලින්ම නැතහොත් අනුයෝජිතයකුගේ මාර්ගයෙන් හෝ ශ්‍රී ලංකාවේදී කරනු ලැබූ ව්‍යාපාර කටයුත්තකින් හෝ ලැබුණු සියළුම ලාභ හා ආදායම් ඇතුළත් වේ.
 - සෑම තැනැත්තකු විසින්ම සෑම ත.ව. සඳහාම එම ත.ව. සඳහා උපයන ලද ලාභ සහ ආදායම් වෙනුවෙන් පහතේ උප ලේඛනවල සඳහන් කර ඇති අනුපාතයන්ට අනුව ආදායම් බදු ගෙවිය යුතුය.
 - ආදායම් බදු ගෙවිය යුත්තේ ලාභ හා ආදායම් මතය. පහතේ දක්වා ඇති ලාභ සහ ආදායම්,

මූලික ආදායම් ප්‍රභව – Domient Source of Income

- 1) සේවා නියුක්ති ආදායම
- 2) ව්‍යාපාර ආදායම
- 3) ආයෝජන ආදායම්
- 4) අනිකුත් ආදායම්

සංකල්ප මහතා
2018/2019 තක්සේරු වර්ෂය
බද්දට යටත් ආදායම ගණනය කිරීමේ ප්‍රකාශය

සේවා නියුක්ති ආදායම	1	xxx
ව්‍යාපාර ආදායම	2	xxx
ආයෝජන ආදායම්	3	xxx
අනිකුත්	4	xxx
තක්සේරු කළ හැකි ආදායම		xxx
(-) බදු නිදහස් පුද්ගල දීමනාව		(500,000)
(-) සුදුසුකම් ලබන ගෙවීම්		
1. සේ.නි.ආ. දීමනාව (උපරිමය රු. 700,000 දක්වා)		
	xxx	(xxx)
2.	xxx	(xxx)
3.	xxx	(xxx)
බද්දට යටත් ආදායම		xxx

සංකල්ප මහතා
2018/2019 තක්සේරු වර්ෂය
බදු ගණනය කිරීමේ ප්‍රකාශය

බද්දට යටත් ආදායම	xxx	
පළමු රු. 600,000 x 4%	xxx	
ඊළඟ රු. 600,000 x 8%	xxx	
ඊළඟ රු. 600,000 x 12%	xxx	
ඊළඟ රු. 600,000 x 16%	xxx	
ඊළඟ රු. 600,000 x 20%	xxx	
ඉතිරි රු. xxx x 24%	xxx	
ගෙවිය යුතු දළ බද්ද	xxx	
(-) බදු බැර (කලින් ගෙවූ බදු)		
ස්වී තක්සේරු බදු	xxx	
හවුල් ව්‍යාපාර බද්ද	xxx	
ආර්ථික සේවා ගාස්තු	xxx	(xxx)
ගෙවිය යුතු ආදායම් බද්ද / (ආපසු ලැබිය යුතු බද්ද)		xxx

අතිරේකව අවසාන රඳවාගත් ගෙවීම් මත බද්ද දැක්විය යුතුය.

.....

.....

.....

.....

.....

.....