

පොදුකාර්ය පිරිවැය

AAT අදියර II

AFC - උසස් මූල්‍ය ගිණුම්කරණය හා පිරිවැයකරණය

අමිල සම්පත් මුදලිගේ

B.Sc. (Finance) USJ (UG), AAT Passed Finalist (Prize Winner), CASL (Finalist)



JMC Jayasekera Management Centre (Pvt) Ltd

Pioneers in Professional Education

65/2A, Chittampalam Gardiner Mawatha, Colombo 02 | T: +94 112 430451 | E: info@jmc.lk | F: +94 115 377917



පොදුකාර්ය පිරිවැය

Amila Sampath Mudalige
B.SC (Finance) USJ (UG)
AAT Passed Finalist (Prize Winner)
CASL (Finalist)

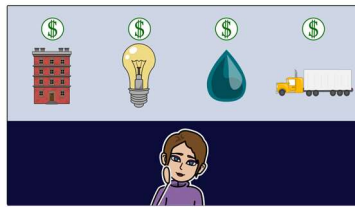
පොදුකාර්ය පිරිවැය

- යම් භාණ්ඩයක් හෝ සේවාවක් වෙනුවෙන් පහසුවෙන් හඳුනා ගත නොහැකි වනු දුර්වල , ශ්‍රමය හා අනෙකුත් වනු විශදම් පොදුකාර්ය විශදම් ලෙස හැඳින්වේ.



පොදුකාර්ය පිරවැය බෙදා හැරීමේ ක්‍රියාවලිය

- පොදුකාර්ය පිරවැය වක්‍ර පිරවැයක් බැවින්, ඒකකයක් නිෂ්පාදන පිරවැය ගණනය කිරීමේදී මෙය කිසියම් ආකාරයකින් රැස් කර ඒකක අතර බෙදා හැරීම සිදු කල යුතුය.



©JMC vLearning

01. පොදුකාර්ය පිරවැය රැස් කිරීම

- විවිධ මූලාශ්‍ර භාවිතයෙන් පොදුකාර්ය පිරවැය ඒ ඒ ශීර්ෂ යටතේ රැස් කල යුතුය.

පොදුකාර්ය පිරවැය

- කම්හල් කුලී
- කම්හල් වරිපනම්
- විදුලිය
- ක්ෂය වීම්

මූලාශ්‍රය

- බදුකර ඔප්පු
- වරිපනම් තක්සේරුව
- විදුලි බිල
- ස්ථාවර වත්කම් ලේඛනය.



©JMC vLearning

02. පොදුකාර්ය පිරිවැය ප්‍රතිපාදනය කිරීම.

- කිසියම් පොදුකාර්ය පිරිවැයක් නිෂ්පාදන හෝ සේවා පිරිවැය මධ්‍යස්ථාන සමග කෙලින්ම හඳුනා ගත හැකි නම්, එකී පිරිවැය අදාළ මධ්‍යස්ථාන වෙත පැවරීමට කටයුතු කිරීම වේ

උදා : වක්‍ර වැටුප් , වක්‍ර දුටු



03. පොදුකාර්ය පිරිවැය විභජනය කිරීම.

- ප්‍රතිපාදනය කළ නොහැකි පොදුකාර්ය පිරිවැය යම් සාධාරණ පදනමක් මත ඒ ඒ පිරිවැය මධ්‍යස්ථාන අතර බෙදා හැරීම වේ.

පොදුකාර්ය පිරිවැය	විභාජනය සඳහා පදනම
ගෙවල් කුලී, වරිපනම්, ගොඩනැගිලි නඩත්තුව	වර්ග ප්‍රමාණය
ආපන ශාලා වියදම්, සේවක ගුණසාධක වියදම්, සේවක අධීක්ෂණ වියදම්	සේවක සංඛ්‍යාව
වත්කම් රක්ෂණය, වත්කම් අළුත් වැඩියා වියදම්, ක්ෂය වීම	ස්ථාවර වත්කම් වල පිරිවැය
ගබඩා වියදම්, අමුද්‍රව්‍ය නඩත්තු වියදම්	පාවිච්චි කළ අමුද්‍රව්‍ය ප්‍රමාණය
විදුලිය, උෂ්ණත්වය, වායුසමනය	තාක්ෂණික ඇස්තමේන්තු/වර්ග ප්‍රමාණය

Example

සීමිත XYZ සමාගමේ පහත තොරතුරු ඔබට සපයා ඇත.

	රු.		රු.
ගෙවල් කුලී	80,000	උෂ්ණත්වය හා ආලෝකය	20,000
කම්හල් පරිපාලනය	21,840	යන්ත්‍ර රක්ෂණය	4,000
යන්ත්‍ර ක්ෂය වීම්	40,000	බලය	5,500

විස්තරය	මුළු ගණන	නිෂ්පාදන පිරිවැය මධ්‍යස්ථාන		සේවා පිරිවැය මධ්‍යස්ථාන	
		A	B	X	Y
භූමි ප්‍රමාණය වර්ග මීටර්	800	300	420	70	10
වක්‍ර ද්‍රව්‍ය නිකුත් කිරීම් (රු.)	15,400	3,100	6,300	1,600	4,400
වක්‍ර ශ්‍රමය (රු.)	54,260	11,700	17,900	6,260	18,400
සේවක සංඛ්‍යාව	546	200	300	16	30
යන්ත්‍ර වටිනාකම (රු.)	400,000	200,000	120,000	80,000	-
ඇස්තමේන්තු ගත කිලෝවොට්	550	320	210	20	-
උෂ්ණත්ව ඒකක	40	14	23	3	-

ඔබ විසින් පොදුකාර්ය පිරිවැය ඒ ඒ පිරිවැය මධ්‍යස්ථාන අතර ප්‍රතිපාදනය සහ විභාජනය කෙරෙන ආකාරය දක්වන්න.

©JMC vLearning

විස්තරය	පදනම	එකතුව	නිෂ්පාදන අංශ		සේවා අංශ	
			A	B	X	Y

©JMC vLearning

04. ප්‍රති විභාජනය

- පොදුකාර්ය පිරිවැය බෙදා හැරීමේ ක්‍රියාවලියේ අවසන් අරමුණ ඒකකයක පිරිවැය ගණනය කිරීමේදී ඇතුළත් කල යුතු පොදුකාර්ය පිරිවැය ප්‍රමාණය තීරණය කිරීමයි. ඒ අනුව සේවා පිරිවැය මධ්‍යස්ථාන තුළින් නිෂ්පාදන ඒකක ගමන් නොකිරීම නිසා, එම සේවා පිරිවැය මධ්‍යස්ථාන වල පොදුකාර්ය පිරිවැය, නිෂ්පාදන ඒකක ගමන් කරන නිෂ්පාදන පිරිවැය මධ්‍යස්ථානවලට සාධාරණ පදනමක් මත නැවත විභාජනය කිරීමට සිදු වේ. මෙම ක්‍රියාවලිය ද්විතීක/ප්‍රති විභාජනය ලෙස හැඳින්වේ.

සේවා පිරිවැය මධ්‍යස්ථානය	විභාජන පදනම්
ගබඩා අංශය	ද්‍රව්‍ය අධිකාරියා පත් ගණන
ගබඩා අංශය	නඩත්තු කටයුතු සඳහා යෙදවූ පැය ගණන
පාලන අංශය	සේවක සංඛ්‍යාව
ආපනශාලා අංශය	සේවක සංඛ්‍යාව

©JMC vLearning

- නාවිතයේදී සේවා පිරිවැය මධ්‍යස්ථානවල පොදුකාර්ය පිරිවැය, නිෂ්පාදන පිරිවැය මධ්‍යස්ථාන අතර විභාජනය කිරීම සඳහා පහත ක්‍රම යොදා ගනී

1. සේවා පිරිවැය මධ්‍යස්ථානවල පොදුකාර්ය පිරිවැය, නිෂ්පාදන පිරිවැය මධ්‍යස්ථාන අතර පමණක් විභාජනය කිරීම. (අන්තර් සේවා නොසලකා හැර)

2. සේවා පිරිවැය මධ්‍යස්ථානවල පොදුකාර්ය පිරිවැය එකිනෙක සේවා පිරිවැය මධ්‍යස්ථානද, නිෂ්පාදන පිරිවැය මධ්‍යස්ථානද අතර විභාජනය කිරීම. (අන්තර් සේවා සලකා බලමින්)

©JMC vLearning

I. සේවා පිරිවැය මධ්‍යස්ථානවල පොදුකාර්ය පිරිවැය නිෂ්පාදන පිරිවැය මධ්‍යස්ථාන අතර පමණක් විභාජනය කිරීම.

- සේවා පිරිවැය මධ්‍යස්ථානවල සේවය නිෂ්පාදන පිරිවැය මධ්‍යස්ථාන වලට පමණක් සැපයේ නම් එවැනි අවස්ථා වලදී සේවා පිරිවැය මධ්‍යස්ථානවල පොදුකාර්ය පිරිවැය විභාජනය කරනුයේ එකී සේවා සැලසුණු නිෂ්පාදන පිරිවැය මධ්‍යස්ථාන වලට පමණි



©JMC vLearning

Example

ඉහත උදාහරණ 01 හි එක් එක් සේවා පිරිවැය මධ්‍යස්ථානයේ පොදුකාර්ය පිරිවැය පහත පරිදි නිෂ්පාදන පිරිවැය මධ්‍යස්ථාන අතර විභාජනය කරන්න.

	නිෂ්පාදන පිරිවැය මධ්‍යස්ථාන	
	A	B
X - පොදුකාර්ය පිරිවැය	50%	50%
Y - පොදුකාර්ය පිරිවැය	40%	60%

©JMC vLearning

විස්තරය	පදනම	එකතුව	නිෂ්පාදන අංශ		සේවා අංශ	
			A	B	X	Y

©JMC vLearning

2. සේවා පිරිවැය මධ්‍යස්ථානවල පොදුකාර්ය පිරිවැය එකිනෙක සේවා පිරිවැය මධ්‍යස්ථානය, නිෂ්පාදන පිරිවැය මධ්‍යස්ථානයද අතර විභාජනය කිරීම.



05. පොදුකාර්ය පිරිවැය අන්තර්ග්‍රහණය

- නිෂ්පාදන පිරිවැය මධ්‍යස්ථානවල පොදුකාර්ය පිරිවැය යම් පිළිගත් පදනමක් මත පිරිවැය ඒකක අතර බෙදාහැරීම, පොදුකාර්ය පිරිවැය අන්තර්ග්‍රහණය ලෙස හැඳින්වේ.

පොදුකාර්ය පිරිවැය අන්තර්ග්‍රහණ අනුපාතය =	අයවැය ගත මුළු පොදුකාර්ය පිරිවැය
	අයවැය ගත තෝරාගත් පදනම

01. නිෂ්පාදන ඒකක පදනම

- කර්මාන්ත ශාලාවක හෝ නිෂ්පාදන දෙපාර්තමේන්තුවක නිෂ්පාදනය කෙරෙන්නේ එකම වර්ගයේ භාණ්ඩ නම්, එවැනි අවස්ථා වලදී පොදුකාර්ය පිරිවැය අන්තර්ග්‍රහණය කිරීම සඳහා වඩාත්ම යෝග්‍ය පදනම වන්නේ, නිෂ්පාදන ඒකක පදනමයි.

පොදුකාර්ය පිරිවැය අන්තර්ග්‍රහණ අනුපාතය =	අයවැය ගත මුළු පොදුකාර්ය පිරිවැය
	අයවැය ගත මුළු නිෂ්පාදන ඒකක ප්‍රමාණය

02. සෘජු ශ්‍රම පැය පදනම

- සෘජු ශ්‍රමය වැඩි වශයෙන් උපයෝගී කරගෙන නිෂ්පාදන කටයුතු කෙරෙන නිෂ්පාදන පිරිවැය මධ්‍යස්ථානවල පොදුකාර්ය පිරිවැය අන්තර්ග්‍රහණය කිරීම සඳහා එම පිරිවැය මධ්‍යස්ථානයේ සෘජු ශ්‍රම පැය ගණන පදනම් කර ගැනීම වඩාත් යෝග්‍ය විය හැකිය

පොදුකාර්ය පිරිවැය	අයවැය ගත මුළු පොදුකාර්ය පිරිවැය
අන්තර්ග්‍රහණ අනුපාතය =	$\frac{\text{පොදුකාර්ය පිරිවැය}}{\text{අයවැය ගත මුළු සෘජු ශ්‍රම පැය ගණන}}$

©JMC vLearning

03. යන්ත්‍ර පැය පදනම

- යන්ත්‍ර වැඩි වශයෙන් උපයෝගී කරගෙන නිෂ්පාදන පිරිවැය මධ්‍යස්ථානයක පොදුකාර්ය පිරිවැය සහ යන්ත්‍රවල ක්‍රියාකාරීත්වය අතර බෙහෙවින් සමීප සම්බන්ධතාවක් පවතී. මෙවැනි අවස්ථා වලදී පොදුකාර්ය පිරිවැයෙන් වැඩි කොටසක් යන්ත්‍ර හා සම්බන්ධ පිරිවැය (උදා: බලය, යන්ත්‍ර නඩත්තු, යන්ත්‍ර අළුත්වැඩියා, යන්ත්‍ර ක්ෂය යනාදිය) වලින් සමන්විත වන බැවින් පොදුකාර්ය පිරිවැය අන්තර්ග්‍රහණය කිරීම සඳහා වඩාත්ම යෝග්‍ය පදනම ලෙස යන්ත්‍ර පැය ප්‍රමාණය යොදා ගත හැකිය.

පොදුකාර්ය පිරිවැය	අයවැය ගත මුළු පොදුකාර්ය පිරිවැය
අන්තර්ග්‍රහණ අනුපාතය =	$\frac{\text{පොදුකාර්ය පිරිවැය}}{\text{අයවැය ගත මුළු යන්ත්‍ර පැය ගණන}}$

©JMC vLearning

04. සෘජු ශ්‍රම පිරිවැය පදනම

- කිසියම් නිෂ්පාදන පිරිවැය මධ්‍යස්ථානයක සෘජු ශ්‍රමය වැඩි වශයෙන් යොදා ගන්නා අතරම සේවකයන්ට වැටුප් ගෙවන අනුපාතික වෙනස් වනවිට, පොදුකාර්ය පිරිවැය අන්තර්ග්‍රහණය කිරීම සඳහා සෘජු ශ්‍රම පැය පදනමට වඩා සෘජු ශ්‍රම පිරිවැය පදනම වඩාත් යෝග්‍ය වේ

පොදුකාර්ය පිරිවැය අන්තර්ග්‍රහණ අනුපාතය =	$\frac{\text{අයවැය ගත මුළු පොදුකාර්ය පිරිවැය}}{\text{අයවැය ගත මුළු සෘජු ශ්‍රම පිරිවැය}} \times 100$
---	---

©JMC vLearning

05. සෘජු ද්‍රව්‍ය පිරිවැය පදනම

- පොදුකාර්ය පිරිවැය සහ සෘජු ද්‍රව්‍ය පිරිවැය අතර සමීප සම්බන්ධයක් පවතින නිෂ්පාදන පිරිවැය මධ්‍යස්ථානයක පොදුකාර්ය පිරිවැය අන්තර්ග්‍රහණය කිරීම සඳහා සෘජු ද්‍රව්‍ය පිරිවැය පදනම යොදාගත හැකිය

පොදුකාර්ය පිරිවැය අන්තර්ග්‍රහණ අනුපාතය =	$\frac{\text{අයවැය ගත මුළු පොදුකාර්ය පිරිවැය}}{\text{අයවැය ගත මුළු සෘජු ද්‍රව්‍ය පිරිවැය}} \times 100$
---	--

©JMC vLearning

06. ප්‍රාථමික පිරිවැය පදනම

- කිසියම් නිෂ්පාදන පිරිවැය මධ්‍යස්ථානයක ප්‍රාථමික පිරිවැය සහ පොදුකාර්ය පිරිවැය අතර සමීප සම්බන්ධතාවයක් පවතින විට, එම පිරිවැය මධ්‍යස්ථානයේ පොදුකාර්ය පිරිවැය අන්තර්ග්‍රහණය කිරීම සඳහා ප්‍රාථමික පිරිවැය පදනම යොදාගත හැකිය.

$$\text{පොදුකාර්ය පිරිවැය අන්තර්ග්‍රහණ අනුපාතය} = \frac{\text{අයවැය ගත මුළු පොදුකාර්ය පිරිවැය}}{\text{අයවැය ගත මුළු ප්‍රාථමික පිරිවැය}}$$

සීමාසහිත ඩී සේන් (පොදුගලික) සමාගම, තනි නිෂ්පාදනයක් ලෙස මුහුණු ආවරණ නිෂ්පාදනය කරනු ලබන අතර, එම මුහුණු ආවරණ කැලී 100 ක් අන්තර්ගත පැකට්ටු වශයෙන් විකුණනු ලබයි. එහි කැපුම් සහ මැහුම් යනුවෙන් නිෂ්පාදන දෙපාර්තමේන්තු දෙකක් ද, තාක්ෂණික සේවා යනුවෙන් එක් සේවා දෙපාර්තමේන්තුවක් ද වේ. 2020 දෙසැම්බර් මාසයට අදාළව පහත සඳහන් අයවැයගත පොදුකාර්ය සමාගමේ පොතටලින් උපුටාගෙන ඇත:

පදනම	එකතුව	දෙපාර්තමේන්තු		
		කැපුම්	මැහුම්	තාක්ෂණික සේවා
වනු පිරිවැය (රු.)	150,000	45,000	60,000	45,000
විම ප්‍රමාණය (වර්ග මීටර්)	4,800	1,600	2,800	400
සේවක සංඛ්‍යාව	250	90	120	40
විදුලිය භාවිතය (කිලෝවොට්)	2,200	600	1,400	200
යන්ත්‍ර විද්‍යානම (රු.'000)	500	100	400	-
පිරිවැය විභජනය - තාක්ෂණික සේවා	100%	45%	55%	-
සෘජු ශ්‍රම පැය ගණන	7,000	2,000	5,000	-

මාසයට අදාළ අනෙකුත් අයවැයගත පොදුකාර්ය පිරිවැය පහත පරිදි වේ:

	රු.
යන්ත්‍ර නඩත්තු	100,000
ගොඩනැගිලි කැලී	360,000
විදුලිය	66,000
සේවක සුභසාධනය	400,000

Example

මෙහි විසින් කළ යුතු දෑ:

- එක් එක් නිෂ්පාදන දෙපාර්තමේන්තුව සඳහා පොදුකාර්ය පිරිවැය වෙන්කර විභජනය කරනු ලබන්නේ කෙසේදැයි පෙන්වීම සඳහා ප්‍රකාශනයක් **පිලියෙල කරන්න.** (ලකුණු 07)
- එක් එක් නිෂ්පාදන දෙපාර්තමේන්තුව සඳහා සෘජු ශ්‍රම පැයකට පොදුකාර්ය පිරිවැය අන්තර්ග්‍රහණ අනුපාතය **ගණනය කරන්න.** (ලකුණු 03) (මුළු ලකුණු 10)

විස්තරය	පදනම	එකතුව	නිෂ්පාදන අංශ		සේවා අංශ	
			A	B	X	Y

පොදුකාර්ය පිරිවැය අතිරික්ත/උග්‍රණ අන්තර්ග්‍රහණය

- යම් කාලපරිච්ඡේදයකදී නිෂ්පාදන පිරිවැයෙහි ඇතුළත් කල පොදුකාර්ය පිරිවැය සහ සත්‍ය වශයෙන්ම දරන ලද පොදුකාර්ය පිරිවැය අතර වෙනස, පොදුකාර්ය පිරිවැය අතිරික්ත/උග්‍රණ අන්තර්ග්‍රහණය ලෙස හැඳින්වේ.



උග්‍රණ අන්තර්ග්‍රහණය

©JMC vLearning

අතිරේක අන්තර්ග්‍රහණය



©JMC vLearning

Example

සීමිත XYZ සමාගමේ වාර්ෂික අයවැයගත පොදුකාර්ය පිරිවැය රු. 250,000 කි. වාර්ෂික අයවැයගත සෘජු ශ්‍රම පැය ගණන 125,000 කි.

2020 වර්ෂයේ සත්‍ය විස්තර පහත පරිදි වේ.

සත්‍ය පොදුකාර්ය පිරිවැය	රු. 253,500
සත්‍ය සෘජු ශ්‍රම පැය	128,000

වර්ෂය සඳහා අතිරික්ත/උණ අන්තර්ග්‍රහණය ගණනය කර ආකාරයද දක්වන්න.

Example

SI සමාගමේ ඉදිරි වර්ෂයේ අයවැයගත පොදුකාර්ය පිරිවැය හා ඒකක ගණන පිළිවෙලින් රු. 800,000 ක් හා ඒකක 50,000 ක් වේ.

සත්‍ය නිෂ්පාදන පොදුකාර්යය	රු. 900,000
සත්‍ය නිෂ්පාදන ඒකක	60,000

අවශ්‍ය වන්නේ,
පොදුකාර්ය පිරිවැය උගත හා අධි අන්තර්ග්‍රහණය ගණනය කරන්න.